

OBJECTIUS I METODOLOGIA

Aquesta tercera edició de l'estudi *La inversió estrangera a l'àrea de Barcelona* impulsada pel CIDEM i l'Ajuntament de Barcelona s'ha basat un cop més en una anàlisi realitzada sobre una mostra d'empreses de capital estranger ubicades a la regió metropolitana de Barcelona.

Els principals objectius de l'estudi han estat els següents:

► **Obtenir la informació necessària per poder identificar la situació actual de les empreses estrangeres a Barcelona i els elements que aquestes valoren a l'hora d'establir-se o localitzar noves activitats a Barcelona, com també el seu nivell de satisfacció actual i les seves perspectives de futur.**

Per aconseguir aquest objectiu s'ha desenvolupat, mitjançant un procés participatiu i de reflexió estratègica, una enquesta que ha estat distribuïda a més de 2.600 empreses amb capital estranger ubicades a l'àrea de Barcelona.

Com a complement a l'enquesta s'han realitzat dues sessions de treball (workshops) amb més de vint directius d'empreses i emprenedors internacionals de l'àrea de Barcelona, amb la intenció d'obtenir informació més detallada i de tipus qualitatiu sobre alguns aspectes plantejats en el qüestionari.

El resultat d'aquest estudi, del qual es presenta una versió resumida en aquest quadriptic, és una eina inestimable per a l'Administració a l'hora d'establir polítiques i accions que donin suport a les activitats de valor afegit que realitzen les empreses estrangeres.



REFLEXIONS FINALS

• L'àrea de Barcelona continua sent un pol d'atracció d'inversions a nivell europeu i sovint les empreses ja establertes fan una aposta estratègica realitzant noves inversions amb l'objectiu que les seves filials evolucionin cap a activitats de més valor afegit. La principal raó és l'alt nivell de satisfacció de les empreses que ja operen a l'àrea de Barcelona.

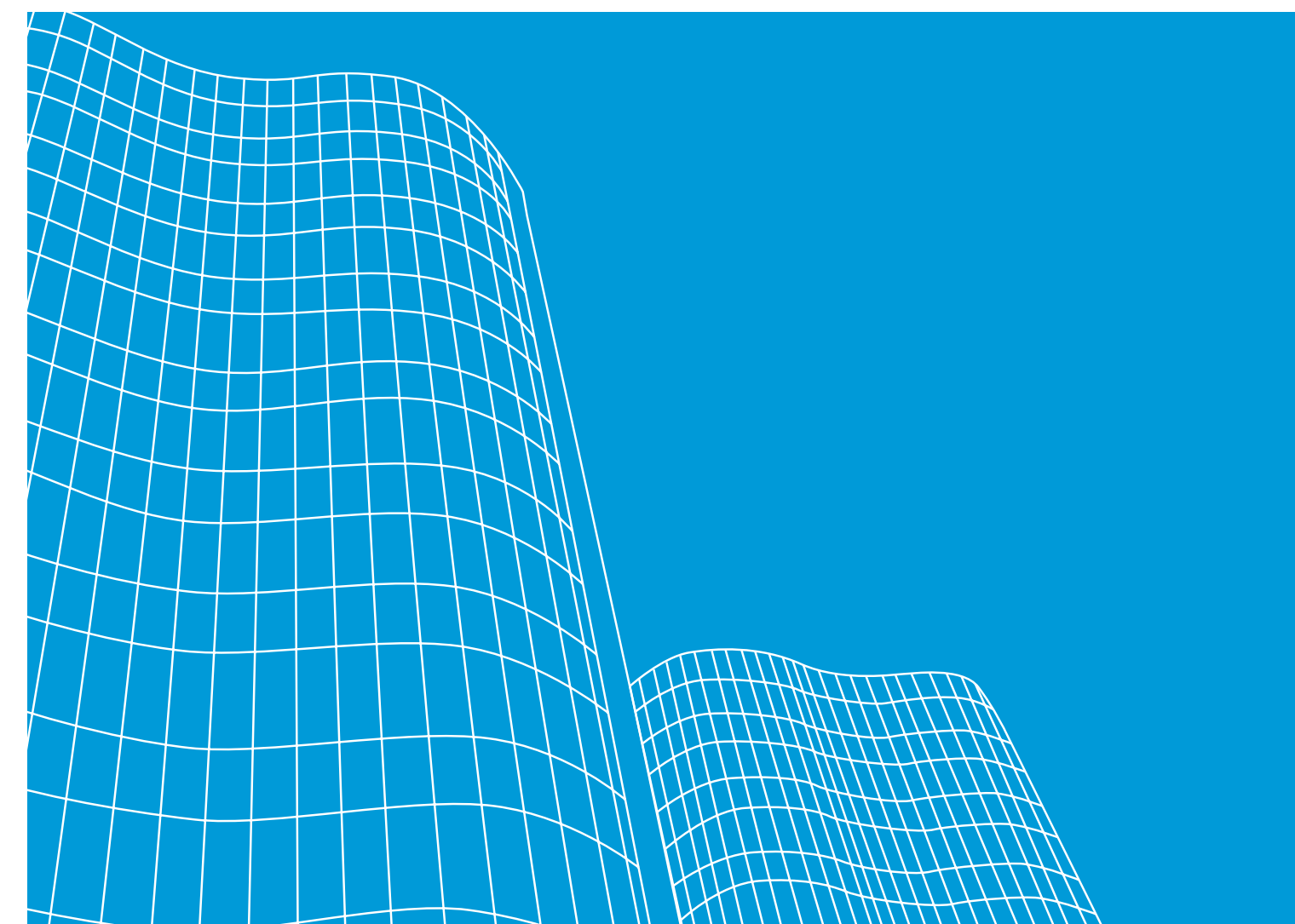
• Barcelona compta amb una destacada presència d'empreses de determinats països com Japó, Alemanya, França i Estats Units.

• L'àrea de Barcelona és un destí de referència per captar activitats de serveis d'elevada especialització com els centres de serveis d'administració, finances o marketing entre d'altres. Aquests centres lideren els processos actuals de transformació de les empreses cap a estructures en xarxa amb unitats autònomes en diferents territoris.

• Les empreses estrangeres localitzades a l'àrea de Barcelona tenen un important rol a l'hora de realitzar propostes per captar inversions vinculades a noves línies de negoci i serveis, essent el paper de les filials clau per aconseguir atreure noves inversions del grup al que pertanyen.

• El desenvolupament i aplicació de polítiques públiques de suport a les empreses, s'identifica com l'element clau per les empreses estrangeres que operen a l'àrea de Barcelona. Les administracions públiques tenen un paper determinant a l'hora de mantenir un entorn competitiu per les empreses.

• L'elevada qualitat de vida i la percepció de l'àrea de Barcelona com un entorn creatiu i cosmopolita es valoren com a punts forts per retindre i atreure talent i coneixement. Mostra d'això és la tendència que últimament s'està començant a detectar d'emprenedors internacionals que escullen Barcelona per una nova activitat econòmica.



PRESENTACIÓ

Dins el marc de la nova Unió Europea ampliada, les ciutats i les regions són els territoris que actuen com a centres d'intercanvi, d'innovació i de coneixement.

Barcelona i el seu entorn, amb 4,3 milions d'habitants, constitueix una de les metròpolis econòmiques europees més importants, que aspira a captar les millors empreses, però també els millors professionals, que són els que creen riquesa i milloren la productivitat de les empreses.

La nostra ciutat adopta un paper proactiu per potenciar la seva personalitat i diversitat, fomentar el talent i la creativitat, tenir una oferta cultural estimulant i enriquir la seva qualitat de vida. És una ciutat oberta i tolerant on es conceben les idees, que no competeix en costos de producció, sinó en innovació i creativitat, on es concentren les fases de més valor afegit en la fabricació de productes o en la prestació de serveis.

Barcelona també està experimentant una gran transformació urbana i millorant la seva "oferta" com a ciutat.

En els propers anys es posaran al mercat més de 7 milions de metres quadrats per a noves activitats econòmiques, amb un increment considerable de l'estoc d'oficines.



Jordi Portabella
Segon Tinent d'Alcalde

Alguns grans projectes urbanístics en marxa estan consolidant la ciutat com el principal centre metropolità de la Mediterrània occidental. Destaquen, per la seva envergadura, el Fòrum Universal de les Cultures 2004, el 22@ben, l'arribada del Tren d'Alta Velocitat, el Pla Delta –amb l'ampliació del port i de l'aeroport– i l'ampliació de la Fira Internacional.

L'àrea de Barcelona és un nucli molt important d'atracció d'inversió estrangera, especialment en la indústria i els serveis avançats. Molts indicadors econòmics internacionals ho fan palès, com el d'un recent estudi de la Cambra de Comerç de París, que situa l'àrea d'influència de Barcelona com la segona regió més atractiva per a la inversió estrangera, només després de Londres; o un estudi anual de la consultora britànica Cushman & Wakefield Healey & Baker, que continua situant Barcelona com la sisena millor ciutat europea per fer negocis.

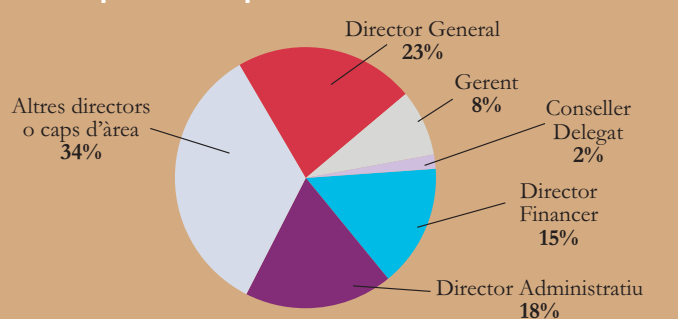
"L'àrea de Barcelona és la segona regió europea més atractiva per fer negocis"

Aquesta tercera edició que ara presentem, elaborada conjuntament pel Sector de Promoció Econòmica de l'Ajuntament de Barcelona i el Centre d'Innovació i Desenvolupament Empresarial (CIDEM) de la Generalitat de Catalunya, permet continuar comparant amb les edicions anteriors i visualitzar les tendències. Tot això perquè Barcelona segueixi essent la millor destinació per a les empreses estrangeres.

TIPOLOGIA I CARACTERITZACIÓ DE LES EMPRESSES DE LA MOSTRA

Han participat 565 empreses d'un univers de més de 2.600 empreses amb capital estranger de l'àrea de Barcelona, la qual cosa suposa un 22% de participació amb una confiança estadística del 99%

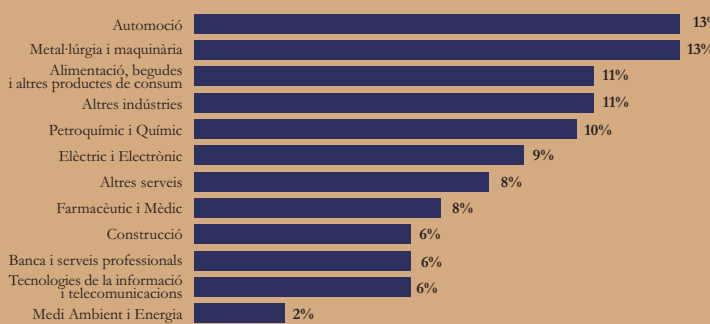
• **Perfil de la persona que ha respost l'enquesta**



"Elevada implicació dels màxims nivells directius de les empreses en aquest estudi"

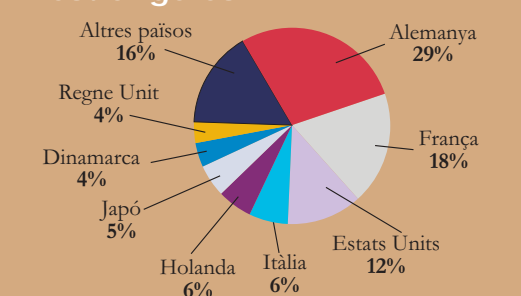
"Les empreses estrangeres de la mostra provenen majoritàriament d'Alemanya, França i dels Estats Units"

• **Àmbit en el qual desenvolupen l'activitat principal**



"El 22% de les empreses estrangeres es concentren en sectors d'alt contingut tecnològic"

• **País d'origen de les empreses estrangeres**



PER A MÉS INFORMACIÓ

• Sector de Promoció Econòmica
Ajuntament de Barcelona
www.bcn.es/barcelonanegocis
93 402 74 78

• CIDEM - Centre d'Innovació i Desenvolupament Empresarial
Agència Catalana d'Inversions
www.cidem.com www.catalonia.com
93 476 72 91

• Deloitte
www.deloitte.es
93 280 40 40

COORDINACIÓ
Xavier Borrell. Ajuntament de Barcelona
Sara Sanz. CIDEM

Barcelona, setembre de 2004

Deloitte.

Generalitat de Catalunya
CIDEM

Ajuntament de Barcelona
Promoció Econòmica

Deloitte.

Generalitat de Catalunya
CIDEM

Ajuntament de Barcelona
Promoció Econòmica

La inversió estrangera a l'àrea de Barcelona



Catalunya és un dels motors econòmics del sud d'Europa i, com a tal, actualment està immersa en el procés de transformació que s'està produint en l'estructura econòmica mundial, bàsicament deguda a l'ampliació europea i al procés de globalització internacional.

Aquests canvis en l'entorn afecten directament sectors madurs amb un gran pes en l'economia catalana, com són els d'automoció, electrònica de consum i tèxtil. Les empreses de Catalunya que pertanyen a aquests tres sectors afronten els grans reptes de mantenir alts nivells de productivitat, incrementar la flexibilitat i concentrar-se en aquelles fases del procés productiu que generen més alt valor. Així mateix, l'àrea de Barcelona i en general tota Catalunya ha de treure profit dels sectors emergents amb un gran potencial futur, com són l'energia, les ciències de la salut, la transformació de productes alimentaris, l'aeronàutica i els centres de serveis a les empreses.



Josep Maria Rañé
Conseller de Treball i Indústria

El nivell de desenvolupament social i econòmic de Catalunya, al qual han contribuït en bona mesura les 3.000 empreses estrangeres que operen a la regió, ja no permet seguir competint a partir d'uns costos operatius baixos. Aquest és un procés coherent amb els avenços en el grau

de desenvolupament econòmic d'un país o regió. Catalunya s'enfronta al repte d'aprofitar els avantatges que li ofereix la seva nova situació, retenir aquelles empreses ja establertes mitjançant projectes que les arrelin al territori, i fer tots els esforços per captar nous projectes d'inversió estratègics i innovadors, intensius en la utilització de recursos tecnològics i en capital humà qualificat. Catalunya ofereix a les empreses que fan una aposta de futur per Catalunya un equilibri òptim entre una infraestructura de comunicacions d'alt nivell, una excel·lent xarxa universitària i de recerca, treballadors i treballadores qualificats, diversitat de proveïdors flexibles i una qualitat de vida envejable.

La major demanda de polítiques públiques de suport a l'empresa expressada per les empreses que han participat en aquest estudi resulta coherent amb la creació de l'Agència Catalana d'Inversions per part del Govern de Catalunya per donar suport a les necessitats de les empreses, tant catalanes com estrangeres, en els seus processos d'inversió.



INTRODUCCIÓ

Importància i tradició de les empreses estrangeres a Catalunya

Catalunya compta amb una llarga i destacable presència d'empreses estrangeres. Ja fa més de 100 anys que les primeres es van instal·lar sobretot a les comarques del voltant de la ciutat de Barcelona, tal i com succeïx també en l'actualitat, aprofitant l'incipient procés d'industrialització del país. Actualment l'àrea de Barcelona concentra el 90% de l'activitat econòmica generada per les empreses estrangeres a Catalunya.

Més enllà, a partir de la dècada dels 40, l'existència de barreres aranzelàries fortes va forçar les empreses estrangeres interessades en el mercat espanyol a establir centres productius al país, fet que va afavorir l'establiment d'importants multinacionals a Catalunya. Amb l'obertura econòmica d'Espanya a Europa a partir dels anys 80, les empreses europees van arribar sobretot de forma massiva, i van buscar introduir-se en un mercat en ràpid creixement, i també establir centres productius en un entorn amb una llarga tradició industrial i uns costos operatius molt competius.

Procés de canvi a Catalunya i l'àrea de Barcelona

L'any 2003 Catalunya va rebre 1.444 milions d'euros d'inversió estrangera i, tal i com ha succeït a la majoria de països de l'OCDE, ha estat el tercer any de caiguda consecutiva. Aquests resultats recullen, d'una banda, la fase d'estancament de l'economia mundial que encara es vivia durant l'any 2003 fruit de la situació d'incertesa global, i de l'altra el procés de canvi estructural que experimenta l'economia catalana com a conseqüència dels efectes de la globalització. Tot i que no existeixen estadístiques oficials, es pot afirmar que l'àrea de Barcelona va concentrar al voltant del 90% de la inversió estrangera rebuda a Catalunya, és a dir, uns 1.300M d'euros durant l'any 2003. Catalunya suposa aproximadament el 9% de tota la inversió estrangera rebuda a Espanya aquest mateix any. Aquesta xifra s'eleva al 12,5%, si descomptem els efectes de les inversions no productives que es fan mitjançant societats holding i empreses de tinença de valors. Els principals països d'origen de la inversió estrangera a Catalunya van ser els Països Baixos, Canadà, EEUU, Itàlia, Alemanya i França.

INTRODUCCIÓ

En els darrers 10 anys hi ha hagut un augment molt significatiu de les inversions relacionades amb activitats de serveis. La inversió industrial, tot i que ha disminuït sobretot en sectors tradicionals com la química i l'automoció, manté uns percentatges superiors a la mitjana espanyola, i concentra el 34% de la inversió industrial realitzada per empreses estrangeres a Espanya. En aquest sentit, en línia amb altres regions d'Europa, les activitats industrials més intensives en mà d'obra s'estan dirigint a altres localitzacions amb menors costos operatius. Catalunya i l'àrea de Barcelona es veuen especialment afectades per aquest procés, ja que compten amb un teixit productiu molt dens. Aquest fet també es dona entre les empreses estrangeres que operen a Catalunya, com demostra el fet que al voltant del 36% de les empreses de la mostra desenvolupen activitats productives en sectors industrials tradicionals com el de l'automoció, la metal·lúrgia i el farmacèutic.

Nous reptes de futur

Vinculat a aquest procés de canvi que s'està produint a les regions més avançades d'Europa, rep una especial rellevància el fet que només un 50% de les filials establertes a l'àrea de Barcelona afirmen que presenten noves propostes per atraure noves activitats o serveis del grup al qual pertanyen. Es tracta d'una dada encara insuficient. Les empreses hauran d'adoptar, amb el suport de les institucions públiques, actituds més proactives per assegurar la continuïtat i l'evolució de les seves activitats. També és necessari reconèixer que la iniciativa de les filials catalanes ha estat un dels factors clau que explica l'evolució de moltes d'aquestes empreses des d'activitats de poc valor afegit cap a altres que requereixen una major especialització i/o que generen un major valor afegit. Les empreses estrangeres són un factor molt important en el procés de desenvolupament econòmic i social del país a través de les seves inversions directes en el territori. Si Catalunya vol mantenir-se entre les regions punteres d'Europa ha de continuar donant suport a les empreses que aposten pel país, de manera que s'aprofitin les oportunitats que ofereix el nou entorn econòmic mundial. El fet que un 97% de les empreses estrangeres es manifestin satisfetes de la seva decisió d'implantar-se a l'àrea de Barcelona és la millor referència per a les institucions públiques per continuar treballant en aquesta direcció.

CONCLUSIONS

1 Activitats que duen a terme les empreses estrangeres

- L'elevat nivell de desenvolupament del mercat de l'àrea de Barcelona el converteix en un element clau d'atracció i creixement de les empreses estrangeres.

"Les empreses realitzen de forma majoritària activitats de màrqueting-comercial i distribució-logística"

Proporció d'empreses que duen a terme les activitats i/o funcions següents a l'àrea de Barcelona

Màrqueting i Comercial	47%
Distribució i Logística	37%
Administració i Finances	27%
Producció productes de mitjà i alt contingut tecnològic	24%
Altres	17%
Disseny i/o Enginyeria	14%
Producció altres productes	14%
R+D+i	13%

2 Mercat principal on les empreses desenvolupen l'activitat

- L'àrea de Barcelona se situa com una excel·lent plataforma d'accés al mercat peninsular, com s'observa en el fet que un 66% de les empreses estrangeres de l'àrea tenen com a àmbit principal de mercat la Península Ibèrica
- És important destacar l'elevada internacionalització de les empreses estrangeres, ja que una de cada tres empreses estrangeres presents a l'àrea té com a destinació dels seus productes o serveis el mercat europeu o mundial.

"Una de cada tres empreses estrangeres presents a l'àrea té com a destinació principal dels seus productes o serveis el mercat europeu o mundial"

Distribució en funció del mercat principal on les empreses desenvolupen la seva activitat principal

Mundial	13,7%
Orient Mitjana i Nord d'Àfrica	0,2%
Europa	19,2%
Mercat interior (Catalunya/Espanya)	65,7%

3 Volum de facturació i capacitat de decisió de la filial a l'àrea de Barcelona

- La presència d'importants grups multinacionals a l'àrea de Barcelona fa que el pes relatiu de les seves filials en la facturació total del grup no sigui molt significatiu.
- Aquesta circumstància es pot relacionar amb el fet que un percentatge força rellevant d'empreses ubicades a l'àrea de Barcelona utilitza la filial com a plataforma d'entrada a la Península Ibèrica, i per tant el seu mercat, i consegüentment el seu volum de facturació, es condicionen al volum de negoci d'aquest territori.

"Un 50% de les empreses estrangeres realitza propostes de noves activitats i/o serveis a localitzar a l'àrea de Barcelona"

4 Perspectives de negoci de les empreses estrangeres

- En relació amb les perspectives d'increment d'inversions a l'àrea de Barcelona per part de les empreses estrangeres, i en línia amb l'evolució d'expectatives a nivell mundial, aquestes mostren un menor grau d'optimisme que en edicions anteriors de l'estudi.

"Un 51% de les empreses estrangeres identifiquen l'àrea de Barcelona com un emplaçament de futur per a la ubicació de noves activitats i/o serveis, especialment per a activitats de màrqueting i comercial, i serveis compartits"

Distribució de la probabilitat que l'àrea de Barcelona atregui noves activitats i/o funcions per part de les empreses estrangeres

Centre de R+D	27%	47%	14%	12%
Centre de serveis a altres filials del grup	21%	39%	25%	15%
Màrqueting comercial	16%	30%	30%	24%
Fabricació	30%	48%	12%	10%
Centre logístic	25%	41%	20%	14%

5 Elements de l'entorn competitiu

- L'existència de xarxes de transport adequades i un marc fiscal favorable són els elements que apareixen com a més necessaris per a millorar la competitivitat de les empreses a l'àrea de Barcelona.
- Les empreses estrangeres que aposten per l'àrea de Barcelona, no centren la seva valoració de localització en els costos productius o de mà d'obra.

"La majoria d'empreses estrangeres identifiquen com a factors molt necessaris la connectivitat del territori i un marc fiscal favorable"

Distribució de la valoració del grau de necessitat dels elements següents - Entorn competitiu -

Presència de subministradors i proveïdors de serveis complementaris	10%	24%	65%
Un marc fiscal favorable	4%	22%	74%
Els costos productius i de mà d'obra baixos	15%	33%	52%
Els costos d'estructura baixos (terrenys i edificis)	12%	22%	65%
Unes xarxes de transport adequades (aerovies, port i aeroport)	7%	16%	76%



6 Elements de R+D+i

- La responsabilitat de les Administracions com a impulsores de la innovació es veu recollida en el fet que un 90% de les empreses identifica com a necessàries o molt necessàries l'existència de polítiques públiques en aquest sentit. L'impuls d'iniciatives com el Parc Científic de Barcelona, el Parc de Recerca Biomèdica, el Centre de Supercomputació i el Parc Mediterrani, entre d'altres, van en aquesta direcció.

"En un 90% dels casos les empreses estrangeres valoren com a necessaris o molt necessaris l'existència de polítiques públiques de suport a les empreses i a la innovació"

Distribució de la valoració del grau de necessitat dels elements següents - Aspectes de R+D+i -

Un elevat grau de col·laboració entre les universitats i les empreses	18%	35%	47%
L'existència de centres tecnològics especialitzats	3%	22%	43%
Unes polítiques públiques de suport a les empreses i a la innovació	10%	22%	67%

7 Elements de capital humà

- A l'hora d'escollir una localització per a noves activitats i/o funcions, comptar amb un capital humà especialitzat és considerat com un dels elements que afavoreix la localització de grups multinacionals a l'àrea de Barcelona.

"El sector farmacèutic i mèdic és el que més valora la facilitat per atreure professionals d'altres països"

Distribució de la valoració del grau de necessitat dels elements següents - Aspectes de capital humà -

La facilitat per atreure professionals d'altres països	11%	19%	33%	47%
L'existència de centres de formació especialitzats	1%	12%	32%	55%
Uns recursos humans amb una elevada capacitat tècnica	1%	19%	75%	

8 Principals ciutats competidores en els processos de localització

- S'identifiquen dos grans grups de ciutats competidores amb l'àrea de Barcelona per retindre i atreure inversió estrangera. El primer grup està format per ciutats de l'àmbit nacional, com ara Madrid, València, Bilbao, Tarragona i Saragossa principalment, mentre que l'altre grup el formen ciutats internacionals, com poden ser París, Londres, Milà, Frankfurt i Lió.
- Un nivell nacional destaca especialment la ciutat de València per la seva localització en un extrem de l'eix mediterrani, i la seva accessibilitat marítima i terrestre. La majoria de les empreses que han considerat aquesta opció com a alternativa es dediquen a activitats de màrqueting, comercial i logístiques.
- En un altre àmbit més orientat a activitats de valor afegit, l'àrea de Barcelona competeix amb ciutats com París, Milà, Londres, Lió i Frankfurt per la localització d'activitats de màrqueting, centres de serveis compartits d'administració i finances i activitats productives de nivell tecnològic elevat.

"Madrid, València, Bilbao, París i Milà es consideren com les principals ciutats competidores"

Principals ciutats que competeixen amb Barcelona per atreure la localització d'activitats i/o funcions de valor afegit

Madrid	35,6%
València	11,6%
Bilbao	4,6%
París	4,2%
Milà	3,3%
Saragossa	3,1%
Londres	1,3%
Lió	1,2%
Tarragona	0,9%
Frankfurt	0,7%



9 Percepció de Barcelona

- L'àrea de Barcelona és reconeguda internacionalment pel seu atractiu i la seva elevada qualitat de vida. Aquest és un element clau, entre d'altres, per atreure i retindre professionals que desenvolupen activitats d'alt valor afegit.
- La transformació que ha realitzat l'àrea de Barcelona ha comportat un important canvi en la percepció que se'n tenia a nivell internacional.
- Barcelona destaca com a centre creador de disseny i organitzador de fires i congressos

"Un 79% de les empreses estrangeres destaquen Barcelona per ser cosmopolita i un 75% per ser creativa i innovadora"

10 Nivell de satisfacció de la decisió d'establir-se a l'àrea de Barcelona

- Les empreses estrangeres presents a l'àrea de Barcelona mostren un elevat nivell de satisfacció amb la decisió d'establir-se a l'àrea. El 97% de les empreses es mostren satisfetes, incrementant en tres punts la valoració realitzada en el darrer estudi de l'any 2001.
- Aquesta elevada satisfacció és la millor referència per seguir confiant en el seu paper com un dels motors econòmics de l'àrea, al mateix temps que permet veure amb optimisme possibles processos de transformació de les activitats i/o funcions que realitzen a l'àrea aquestes empreses..

"Un 97% de les empreses estrangeres es mostren satisfetes o molt satisfetes amb la decisió d'establir-se a l'àrea de Barcelona"

Evolució del nivell de satisfacció de la decisió d'establir-se a l'àrea de Barcelona de les empreses estrangeres

1999	84%
2001	94%
2004	97%